

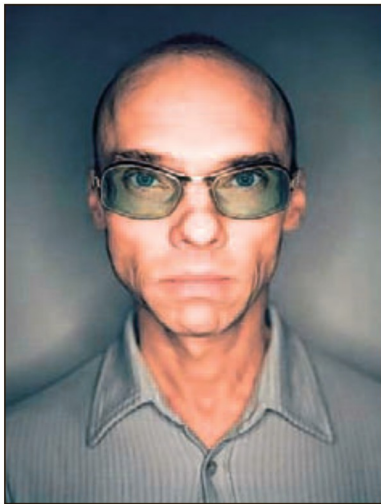
Halina Reijn voelt zich mooier door foto's van Jan Versweyveld

door **Françoise Ledeboer**

AMSTERDAM – Is ze nog aan het repeteren of is het even pauze en dwalen haar gedachten af naar verre stranden of dat ze hoognodig de loodgieter moet bellen?

De tentoonstelling van Toneelgroep Amsterdam-fotograaf Jan Versweyveld in Foam geeft geen antwoorden: Karina Smulders ligt op een bed beeldschoon te zijn in 'Na de zondeval' van Arthur Miller. Meer valt er van het moment dat deze foto werd genomen niet met zekerheid te zeggen. Of toch wel? Ook bij Halina Reijn, Hans Kesting, Barry Atsma, Fedja van Huêt en andere collega-sterren mogen we in Foam zelf antwoorden bedenken.

Versweyveld werkt sinds 2001 bij Toneelgroep Amsterdam als vaste scenograaf en werd in 2005 ook aangesteld als vaste huisfotograaf van het theatergezelschap, dat onder leiding van Ivo van Hove het afgelopen decennium grote internationale bekendheid heeft verworven. Van Hove is zijn partner. Versweyveld zelf treedt zelden in de schijnwerpers, maar heeft in het openbaar wel laten weten dat ze niet alleen privé, maar ook in het theater een onverbrekelijk duo vormen. Over de voorbereiding van voorstellingen spreekt hij automatisch in de meervoudsvorm. Welke rol spelen daarbij de hon-



Jan Versweyveld.

foto **GPD**

derden foto's die Versweyveld volgens Eelco Smits – in de toelichting van acteurs op de expositie over zijn werkwijze – per voorstelling maakt? Zolang er geen geschiedenis van Toneelgroep Amsterdam wordt geschreven, blijft dat het geheim van de keukentafel in huize Van Hove-Versweyveld. In 'gewone' beroepen zouden de meeste werknemers het al gauw zenuwslopend vinden om ongeveer altijd een lens op zich gericht te weten. Kan een hardwerkend mens tenslotte niet eens meer even onbespied uit het raam kijken of de lippen bijstiften? Bij acteurs ligt dat toch anders. Ja-

cob Derwig, zeker geen acteur die last heeft van een overdosis ijdelheid, legt op de expositie uit hoe hij die continue nabijheid van de lens ervaart. „Wat me het meest opvalt aan de foto's van Jan is hoe dichtbij hij mag komen. Iedereen waant zich onbespied. Of weet zich bekeken, maar vindt dat niet storend. Jan is Jan. Acteurs houden zich niet in. Sterker nog: ik heb altijd het idee dat we nog net wat meer van onszelf geven als we zijn lens op ons voelen.”

Ook Halina Reijn is alleen maar blij met Versweyveld. „Hij is altijd vlakbij, maar staat nooit in de weg. Nooit vond ik mijzelf zo echt en waarachtig als op zijn foto's. Zijn oog geeft me vertrouwen. Hij creëert unieke, dynamische beelden die je recht in het hart raken.” Voor deze tentoonstelling selecteerde Versweyveld 40 foto's die nog niet eerder in bijvoorbeeld het TA-programmaboek 12/13 werden afgedrukt en die het meest afwijken van de 'gewone' theaterfotografie. Het meest dichtbij voelen de acteurs in Foam op een foto waar ze zitten te pauzeren, een paar roken er een sigaret, de flessen wodka en whisky staan klaar voor straks. Maar ze kijken allemaal zo serieus, is dit misschien toch een spelmoment? Versweyveld is niet zomaar een fotograaf, hij is een kunstenaar die altijd diepere lagen aanreikt.