

## op twee Olivier Awards

# 'Geen illusies verkopen'

door Esther Kleuver

'Eerlijkheid, essentie en samenwerking.' Dat zijn volgens theaterontwerper Jan Versweyveld de drie woorden die zijn werk typeren. Zijn lichtplan en scenografie voor de Britse toneelproductie *A view from the bridge* leverden hem maar liefst twee nominaties voor de prestigieuze Olivier Awards (de Britse tegenhanger van de Tony Awards) op. Zondag weet hij of die nominaties worden verzilverd.

Al 35 jaar werkt scenograaf en lichtontwerper Jan Versweyveld (1958) aan zijn oeuvre voor theater, vari-

erend van toneel tot opera en dans. Hij mag dan nogal eens in de schaduw staan van Toneelgroep Amsterdam directeur (en partner) Ivo van Hove (ook twee keer genomineerd voor *A view from the bridge* van het Britse gezelschap Young Vic), hij is vaak letterlijk gezichtsbepalend voor diens voorstellingen.

### Machine

Die rol op de achtergrond bevat hem prima. „Het grootste compliment dat ik kan krijgen, is als de hele voorstelling geslaagd is. Wanneer mensen het toneelbeeld als een apart onderdeel zien, voelt dat toch niet goed. Een toneelset is

geen zelfstandig kunstwerk. Het is een machine die door veel mensen gebruikt wordt. Door de acteurs, die zich prettig moeten voelen, maar ook door de technici. Het is vaak alleen goed wanneer het echt vanuit de samenwerking is ontstaan.”

*A view from the bridge* wordt in Londen inmiddels niet meer gespeeld, maar volgende week is *Antigone*, met actrice Juliette Binoche, in de Amsterdamse Schouwburg te zien.

In dit bij tijden haast filmische decor zit wederom een deur in het achterdoek. Iets dat steeds weer terugkeert in het werk van Versweyveld. „Voor mij weerspiegelt de Griekse tragedie de essentie van het theater. Die deur staat voor de toegang naar het paleis vanaf het plein. Op die manier wil ik bij de kern van wat theater is blijven. Maar ik wil ook eerlijk zijn. Ik verkoop geen illusies. Ik reik het publiek hulpmiddelen aan om de beelden in hun hoofd verder te creëren.”

Met name de laatste tien jaar kent het werk van Versweyveld een sterke ontwikkeling. Hij komt steeds dichterbij de kern. „*The fountainhead* en *A view from the bridge* waren twee uitersten. Bij de eerste moest ik een ingewikkeld verhaal theatraliseren, terwijl ik bij

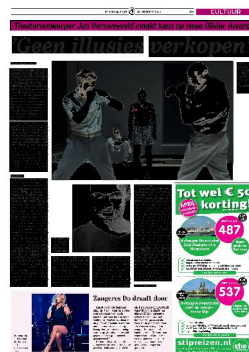
de tweede juist totale kaal-slag heb toegepast.”

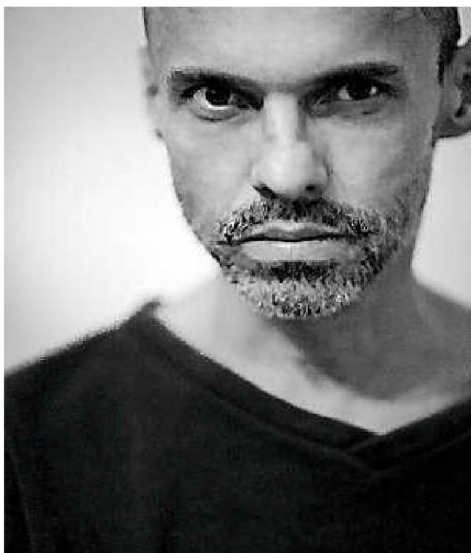
„Ik heb me bij *A view* laten inspireren door de boswandelingen die ik als kind maakte. Als ik een steen omdraaide, was ik gefascineerd door de insectenwereld die ik dan aantrof. Als het publiek nu binnenkomt, is de doos nog gesloten. Op een gegeven moment opent die zich en zie je het menselijk gedrag uitvergroot alsof je door een microscoop kijkt.”

Vorige week werd bekend dat Ivo van Hove in New York de voorstelling *Lazarus* gaat regisseren, met muziek van David Bowie. Versweyveld tekent voor de scenografie, maar kan er nog niets over kwijt. „Het beeld ontstaat in een langzaam proces van losse gesprekken, het lezen van tekst en het beluisteren van muziek van David Bowie.

Op dit moment is er nog niets, dus ik ben zelf ook benieuwd wat het gaat worden”, aldus de scenograaf.

Info: [www.ssba.nl](http://www.ssba.nl)





Zelfportret van Jan Versweyveld, die het liefst in de schaduw blijft.



Bij 'A view from the bridge' paste de decorontwerper totale kaalslag toe.  
FOTO JAN VERSWEYVELD